

Bienvenidos a un recorrido por ZW5B, probablemente la estación de DX concurso más grande de Sudamérica

Con más de 10 torres y grandes yagis monobanda apilados ZW5B es una de las llamadas más consistentes en CQ WW y también en muchos otros concursos internacionales y nacionales.

Nuestro colaborador en Brasil Martin Butera (PT2ZDX - LU9EFO), nos presenta un interesante recorrido exclusivo por esta impresionante estación de concurso sudamericana.



Fotografía 01: Martin Butera (PT2ZDX - LU9EFO), operando la estación ZW5B, ubicada al sur de Brasil

Ubicación y Propagación de ZW5B

Ubicada en el Grid Square GG54kl a unas 12 millas del centro de Curitiba.

Curitiba es la capital del estado de Paraná en el sur de Brasil y está ubicada a 60 millas del Océano Atlántico en una meseta a 900 metros sobre el nivel del mar.

El relieve de Curitiba es levemente ondulado. La altitud media de la ciudad es de 934,6 m por encima del nivel del mar, variando entre los valores mínimo y máximo de 900 y 1000 m, aproximadamente.

Una serie de terrazas escalonadas se disponen en intervalos altimétricos, las cuales caracterizan a Curitiba con una topografía ondulada de colinas suavemente redondeadas, dándole una fisonomía relativamente regular.

El punto más alto (1021 m) está al norte del municipio, en el barrio Lamenha Pequena. Dicha elevación le da al barrio un carácter topográfico relativamente accidentado y compuesto por inclinaciones más acentuadas, debido a la proximidad con la Región Serrana de Açungui.

Existen cadenas montañosas y conjuntos de elevaciones rocosas en prácticamente todo el entorno de la ciudad, siendo el más notable e imponente de éstos la Serra do Mar, localizada al este de Curitiba, que separa el altiplano del litoral del Paraná. Al norte, hay elevaciones en la región de Rio Branco do Sul y al oeste, sencillos conjuntos de montes en Campo Magro. Al sur de la ciudad no hay elevaciones considerables, a no ser próximo a la frontera con Santa Catarina

La propagación desde ZW5B es normalmente buena a Europa y NA. En las bandas top durante algunas horas del día, se consiguen aperturas simultáneas tanto a EU como a NA.

Para África, la propagación durante los picos solares siempre es buena pero en ZW5B sufren con el problema de que los africanos normalmente tienen el rayo a EU o NA, teniendo el mismo problema con EU y NA cuando hay aberturas ecuatoriales.

Para Japón ZW5W, normalmente tienen buenas aperturas a través de EE. UU. En las bandas superiores esto es bueno porque en ZW5B pueden correr simultáneamente en EE. UU. Y JA), también muy buenas condiciones en las bandas bajas en la puesta de sol (a través del camino del sur de África) y en el amanecer (a través de camino sur oeste de Argentina).

Ahora en ZW5B para las bandas bajas están lejos de todos. Ese tal vez sea el mayor problema para operaciones únicas o múltiples desde ZW5B. Sumado esto a la pequeña actividad en Brasil y en toda Sudamérica, las AN y las UE no operan normalmente con el haz apuntando a Sudamérica.

Campo de Antenas de ZW5B



Fotografía 02: Martin Butera (PT2ZDX - LU9EFO), dando la bienvenida al impresionante campo de antenas de la estación ZB5B

Junto al colega Luciano Scandelari (PY5KD), uno de los encargados de la manutención y operación de la estación ZW5B, recorrí el maravilloso campo de antenas.

Él me explicó que a lo largo de sus 30 años, la configuración de las antenas siempre ha variado un poco.



Fotografía 03: Luciano Scandelari (PY5KD), junto Martin Butera (PT2ZDX - LU9EFO), preparados para una recorrida por el campo de antenas de ZW5B

Hoy podemos observar las siguientes configuraciones de antenas:

10 metros 7x7.

10 metros H Frame 5x4

15 metros 8 sobre 8 apilados, pluma de 18 metros de largo, torre de 24 metros de altura.
(diseno W2PV)

20 metros 6 sobre 6 apilados, pluma de 20 metros de largo, torre de 30 metros de altura.
(diseno W2PV)

40 metros 4 elementos Full Size, longitud de la pluma 20 metros, torre de 30 metros de altura (diseno W2PV)

80 metros 3 elementos (Full Size), torre de 36 metros de altura (construida)..

160 metros V invertida

Sistema de satélite KLM

Moon Bounce 1 Parabólico de 6 metros de diámetro para el siguiente satélite de fase 3.

Antena Steppir DB42, entre muchas cosas más...



Fotografía 04: antenas de 20 metros 6 sobre 6 apilados, pluma de 20 metros de largo, torre de 30 metros de altura



Fotografia 05: H Frame 5x4 for 10 m



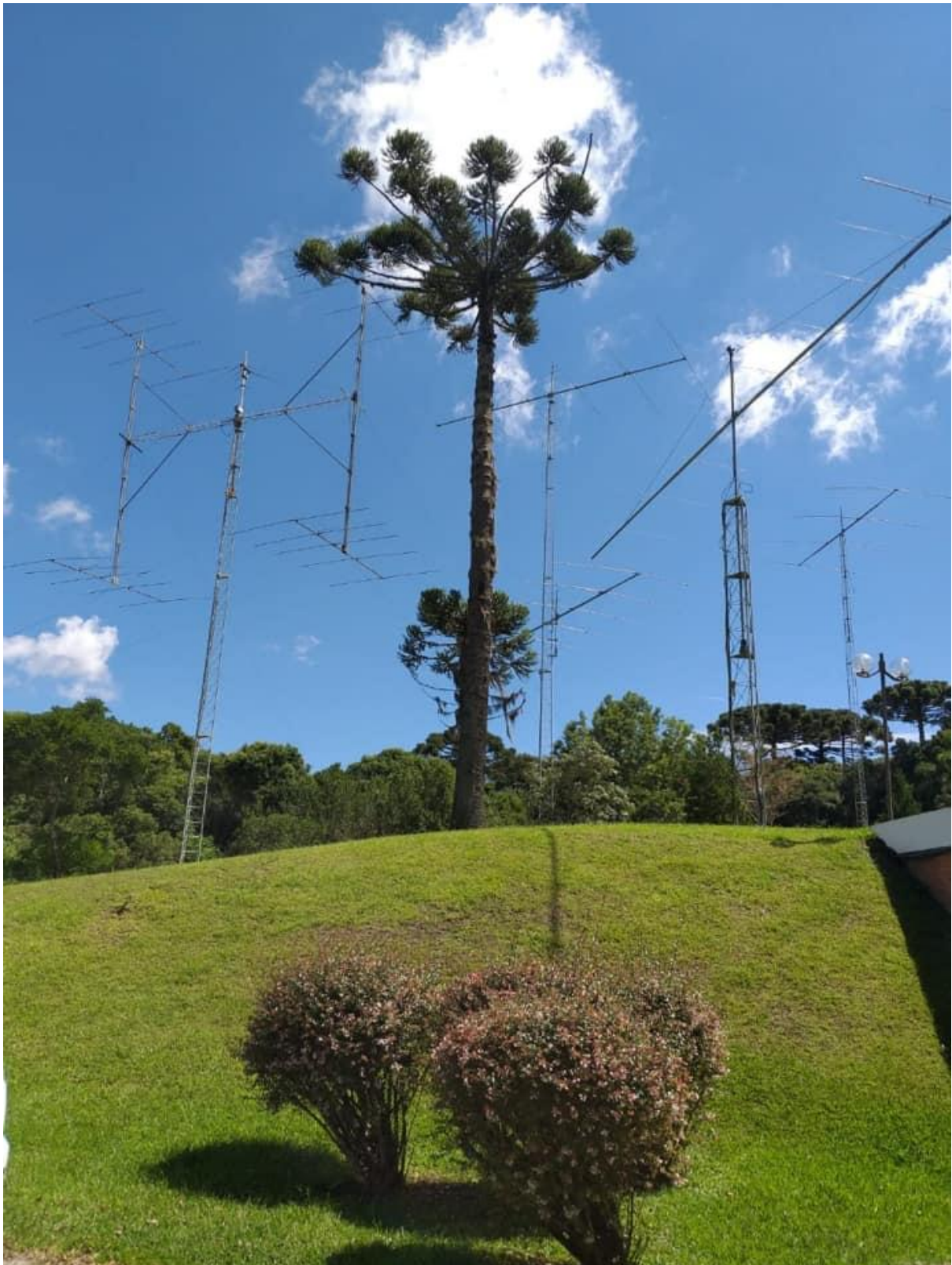
Fotografia 06: Antena Moon Bounce (Parabólico de 6 metros - EME 144 Mhz)



Fotografía 07: Martin Butera (PT2ZDX - LU9EFO),
junto a la antena 3 elementos full size de 80 M



Fotografía 08: Antenas para la banda de 20 metros, 6 sobre 6 apilados, pluma de 20 metros de largo, torre de 30 metros de altura auto elevada



Fotografía 09: Aquí podemos ver 4 torres, comenzando a la izquierda por la torre con H Frame 5x4 for 10 m, luego 6 sobre 6 apilados para 20 m, luego una direccional 11 elementos para la banda de 6 m y a la derecha podemos ver la torre con la antena de 4 elementos full size para 40 m



Fotografía 010: Hermosa vista de las 2 antenas full size, a la izquierda 4 elementos para la banda de 40 m y a la derecha 3 elementos para la banda de 80 m



Fotografía 011: Antena Steppir



Fotografía 012: desde otro ángulo podemos ver, 2x7 para la banda de 10 m y al fondo a la derecha la antena Steppir



Fotografía 013: Las torres de ZW5B, desde otro ángulo

Dentro del Shack de ZW5B

enumerar todos los ítem de la estación ZW5B, sería imposible, ya que es sumamente completa, podemos destacar si 3 amplificadores ACOM, muchos rotores, equipos transmisores de todas las marcas y últimos modelos (Icom, Yaesu, Flexradio, hasta un clásico Elecraft) y mucho más...



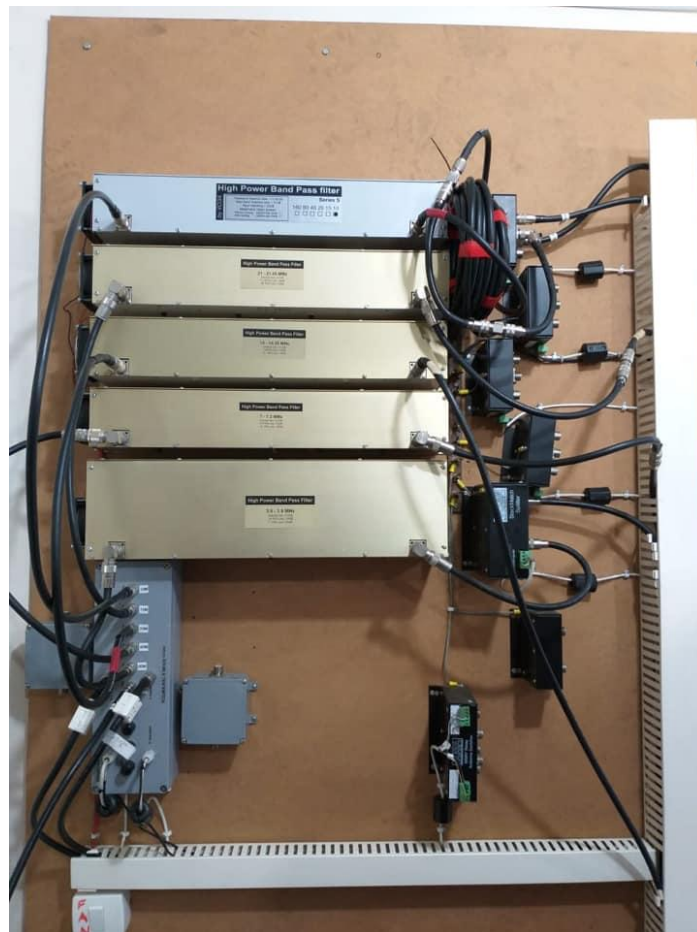
Fotografía 00: Martin Butera (PT2ZDX - LU9EFO), dentro del Shack de ZW5B



Fotografía 015: Luciano Scandelari (PY5KD), explicando a Martin Butera (PT2ZDX - LU9EFO), el funcionamiento de la estación de concurso ZW5B



Fotografía 016: Podemos ver diferentes rotores y conmutadores de antenas de ZW5B



Fotografía 017: Panel de filtros de ZW5B



Fotografía 018: Martin Butera (PT2ZDX - LU9EFO), operando el equipo Icom de ZW5B



Fotografía 019: IC-7851 de ZW5B



Fotografía 021: Mesa de transmisión completa de ZW5B



Fotografía 022: Martin Butera (PT2ZDX - LU9EFO), junto a Luciano Scandelari (PY5KD), en ZW5B

Premios de ZW5B

La búsqueda de ZW5B en la base de datos de CQ WW desde 1989 da 25 resultados de SSB y 11 de CW, mientras que la búsqueda en la base de datos de CQ WPX desde 1990 se observan 19 resultados en SSB y 6 de CW, obteniendo en ambos favorables resultados siempre compitiendo por los primeros puestos a nivel nacional sudamericano y mundial.



Fotografía 023: Martin Butera (LU9EFO - PT2ZDX),
en la inmensa sala de premios de ZW5B

Atilano Oms PY5EG el creador de esta super estacion de concurso

Quien armo esta super estación de concurso en el sur de Brasil, es nada más ni nada menos que Atilano Oms (PY5EG).

La ARRL (American Radio Relays League) patrocinada por CQ Magazine asignó a PY5EG para el Salón de la Fama, entre todos los radioaficionados de todo el mundo que participan en concursos internacionales. El Salón de la Fama del Concurso creado en 1930 ha premiado, hasta la actualidad, a menos de 20 radioaficionados de todo el mundo que fueron reconocidos por su desempeño en concursos que estimulen el desarrollo de las actividades, la ética y la calidad de funcionamiento de los radioaficionados.

En el ámbito radioaficionado, la recompensa del Salón de la Fama se conoce como el premio Nobel de la actividad radioaficionado y ha significado, durante las últimas seis décadas, el galardón más importante al que aspiran todos los que participan en esta actividad.



Fotografía 024: Atilano PY5EG, 4 veces campeón del CQ DX Marathon

La visita a ZW5B se completa con estos videos

https://youtu.be/Jm5_kslBgmw

<https://youtu.be/wEusUKpFEy8>

<https://youtu.be/tfebv4OrEr0>



Fotografía 025: Martin Butera (PT2ZDX - LU9EFO), brindando y agradeciendo por el buen recibimiento a la estación de concurso ZW5B, pueden ver en los vasos el indicativo PY5EG de Atilano Oms

Breve conclusión Final

Es verdad que en el mundo, existen muchísimas estaciones de concursos de radioaficionados impactantes, pero tengo que mencionar y recordarles que aquí estamos visitando y mostrando una estación de concurso sudamericana.

Cuando hablamos de sudamérica no podemos obviar la crisis económicas por las que pasó y pasa la región, por eso no es común ver una estación de tal desarrollo en esta área, por eso la estación ZW5B en el sur de Brasil, en mi opinión personal cobra un carácter mucho más importante que el resto de las estaciones de norte america o los países desarrollados de europa.

Agradecimientos finales

Muchas gracias al colega de Atilano Oms (PY5EG) por permitirme conocer su estación de concurso y al colega Luciano Scandelari (PY5KD), que me guió y mostró todos los aspectos de esta enorme estación, muy amablemente, por último a mi querida esposa Ligia Katze por las bonitas fotografías.



Fotografía 026: Martin Butera (PT2ZDX - LU9EFO), junto a Luciano Scandelari (PY5KD) y Ligia Katze (esposa de Martin y fotógrafa)

Sobre el Autor

Martín Butera: Es Radioaficionado y Radioescucha (Dxsista), con más de 30 años de experiencia, y ha participado en expediciones de DX por toda Sudamérica y Centroamérica, bajo el indicativo de radio argentino "LU9EFO" y el indicativo brasileño " PT2ZDX ".

Es uno de nuestros colaboradores en Brasil y también participa en varios boletines que cubren el panorama de la radio mundial.

Es el fundador de la CREW para radioescuchas brasileños, conocido como 15 punto 61 (15.61). Actualmente solo CREW 61.

Martín es argentino, nacido en la ciudad capital de Buenos Aires. Actualmente vive en Brasilia DF, la capital de Brasil.

Fuentes consultadas

<https://www.araucariadx.com.br/>